



Vejledning til forældre

- børn med høretab i folkeskolen

Anne Haven og
Vibeke Rødsgaard-Mathiesen

Vejledning til forældre - børn med høretab i folkeskolen

Anne Haven, Vibeke Rødsgaard-Mathiesen og Videnscenter for Hørehandicap

© Videnscenter for Hørehandicap 2009

1. udgave, 1. oplag

Trykt udgave: ISBN 978-87-90639-33-4

Elektronisk udgave: ISBN 978-87-90639-34-1

Foto: Modelfotos og Anna Overholdt Hansen (side 8, 12 og 20)

Layout: 4PLUS4

Tryk: Scanprint A/S

Vejledningen er udgivet af:

Videnscenter for Hørehandicap

Kongevejen 256

2830 Virum

T 4511 4171

M videnscenter@hoerehandicap.dk

W www.hoerehandicap.dk

Uddrag, herunder figurer, tabeller, citater er tilladt med tydelig kildeangivelse.
Skrifter, der omtaler, anmelder, citerer eller henviser til nærværende publikation,
bedes tilsendt Videnscenter for Hørehandicap.

Indhold

Forord

Kirsten Møller 5

Indledning

Anne Haven og Vibeke Rødsgaard-Mathiesen 6

Vejledning

Skolevalg 9

Trivsel 10

Mestring 12

Tovholder 14

Faste møder 15

Overgange 16

Støtte 18

Afgangsprøver 19

Støj 21

Høretekniske hjælpemidler 22

Kurser 24

Appendiks

Hørelse 25

Høretab 26

Audiogram 27

Lovgrundlag 28

Den gode lærer 30

VISO 32

Nyttige hjemmesider 33

Referencer 34



Forord

Med kommunalreformen 1. januar 2007 har kommunerne fået det fulde ansvar for såvel specialundervisning som vidtgående specialundervisning og anden specialpædagogisk bistand til børn. Dertil kommer, at der i løbet af de senere år er sket en tydelig ændring i, hvilke pædagogiske miljøer børn med høretab af alle sværhedsgrader placeres i. I dag ses således både børn med høreapparater og Cochlear Implant (CI) i kommunernes almenpædagogiske tilbud.

Sundhedsstyrelsen anslår, at der i Danmark fødes ca. 100 børn med dobbeltsidigt og 150 børn med ensidigt høretab om året. Gruppen af CI- og høreapparatbehandlede børn er således ganske lille i forhold til de godt og vel 60.000 børn, der hvert år begynder i skole. Det betyder, at en skole oplever kun at få en enkelt eller to elever med CI eller høreapparater over en periode. Skolelederen kan derfor ikke forventes at have nogen forhåndsviden på området. Ligeledes vil det for langt de fleste lærere og pædagoger være en ny og ukendt udfordring, som kræver viden og særlig opmærksomhed.

Denne vejledning tager afsæt i temaerne fra videnscentrets rapport "Børn i medvind og modvind" (2007), som blev til på baggrund af interviews med børn, forældre, skoleledere, lærere og talehørekonsulenter. Undersøgelsen gav et godt grundlag for at identificere, hvilke forhold og indsatser der er centrale i forbindelse med inklusion af børn med høretab i folkeskolen. Denne "god praksis", som rapporten dokumenterede, er suppleret med de to forfatteres indgående viden og mangeårige erfaringer med vejledning og rådgivning til forældre og skole om børn med høretab.

Kirsten Møller
Centerleder, Videnscenter for Hørehandicap
Maj 2009

Indledning

Børn med høretab er vidt forskellige, også når det gælder høretabets type og omfang. Der er derfor stor forskel på, hvilken indflydelse høretabet har på barnets læring og trivsel, og børnene vil have behov for forskellige undervisningstilbud og indsatser. Langt de fleste vil klare sig godt i det almene skolesystem, når blot der ydes den nødvendige høreomsorg. Andre børn har behov for særlig støtte, som skal tilgodeses ved specialundervisning eller anden specialpædagogisk bistand.

I kommunernes afdeling for Pædagogisk Psykologisk Rådgivning (PPR) har de kendskab til samtlige elever med høretab i kommunen, idet de audiologiske afdelinger med forældrenes accept fremsender epikriser og audiogrammer til PPR. Nogle børn vil på forhånd være kendt af PPR på grund af andre vanskeligheder, fx sproglige eller adfærdsmæssige. Andre vil PPR kun få kendskab til på grund af høretabet. PPR har en central funktion, når omgivelserne skal skabe de vilkår, som erfaringsmæssigt giver medvind for elever med høretab i folkeskolen. PPR kan tillige inddrages som samarbejdspartner, når der skal opstilles relevante mål for børnenes læring og udvikling.

Som forældre til et barn med høretab skal I træffe en lang række grundlæggende valg på vegne af jeres barn, herunder valg af skoletilbud. For at de valg, I træffer, bliver så kvalificerede som muligt, er det nødvendigt, at I har adgang til saglig vejledning, som rummer aspekter af jeres barns og dermed jeres families hele liv. Det drejer sig om viden om høretab, viden om kompensatoriske strategier, eventuelt støttebehov, men også om sociale relationer, fritidsliv osv.

De fleste forældre vælger at melde deres barn ind i den lokale skole, men selvom valget for de fleste kan virke oplagt, kan det være hensigtsmæssigt at kontakte skolen i god tid inden skolestart, eventuelt sammen med PPR.

Der vil hen ad vejen opstå overgange: skolestart, indskoling, overgang til mellemtrinnet, SFO, nye lærere, nye fag, lejrskoler, prøver og udskoling – overgange, der i større eller mindre grad kan give jer anledning til bekymring. Men ved at være forberedt på det nye og ved at have drøftet situationen med andre forældre til børn med høretab og med de lokale professionelle, vil de uundgåelige overgange lettere klares.

I forbindelse med overgange vil nogle familier opleve, at der er mange professionelle samarbejdsparter at holde styr på. Andre vil opleve det som om, de skal finde ud af alting selv. Begge dele er utilfredsstillende. Af og til oplever for-

ældre, at de når at blive fortrolige og trygge ved ét system for derefter at skulle skifte til et nyt. Det er derfor vigtigt, at I som forældre og familie får den vejledning og rådgivning, der er passende for jer. Nogle familier vil opleve et behov for et mere udvidet skole-hjem samarbejde med en tovholder, som kan hjælpe med at bevare overblikket.

Vi ønsker hverken at problematisere eller bagatellisere. Nogle børn har særlige behov, som åbenlyst stiller krav til omgivelserne, men for langt de fleste er høretabet usynligt, idet CI'erne eller høreapparaterne er så diskrete, at de nemt overses. Opmærksomheden på eleven med høretab drukner nemt i skoledagens mangfoldighed, og vi har derfor opstillet en række overordnede anbefalinger i forhold til at sikre jeres barns trivsel i skole og fritid:

- Orienter jer om brugerforeninger inden for høreområdet (se afsnittet i vejledningen om "Nyttige hjemmesider").
- Vær åbne om jeres barns høretab.
- Kontakt skole og SFO, inden jeres barn begynder i skolen, så I kan udveksle jeres gensidige forventninger til hinanden.
- Spørg hellere en gang for meget end for lidt, hvis der er noget I er usikre på eller bekymres over.
- Meld ærligt ud, hvis I oplever noget som "for meget" eller "for lidt".
- Tro på, at det hele nok skal gå. Andre har trådt stien før jer.

Vi håber, at denne vejledning vil blive brugt som inspiration og guide i samarbejdet mellem forældre til børn med høretab, PPR's talehørelærere og konsulenter, skolens ledere, lærere og SFO-medarbejdere. Ligeledes håber vi, at vejledningen vil danne grundlag for fællesdiskussioner og fællesløsninger lokalt samt bidrage til, at I træffer de beslutninger, der er rigtige for jer.

Anne Haven og Vibeke Rødsgaard-Mathiesen
Talehørekonsulenter, Viborg Kommune
Maj 2009



Skolevalg

For langt de fleste forældre er skolevalget et enkelt valg. Den lokale skole, hvor eventuelle søskende allerede går, og hvor barnets kammerater fra børnehaven skal begynde efter sommerferien, er ofte det helt selvfølgelige valg.

Dette valg stemmer fint overens med det ønske, forældre generelt har for deres barn: barnet skal ikke skulle sig ud fra de andre, men være ”så normalt som muligt”. Samtidigt vil forældre dog også gerne have, at der i skolen bliver taget de hensyn, som er nødvendige for barnets faglige og sociale trivsel.

Selvom I synes, den lokale skole er et oplagt valg, vil det være en god idé, at I kontakter skolens ledelse, inden jeres barn begynder i skolen, så I og ledelsen før skolestarten kan drøfte eventuelle problemstillinger og blive bekendt med hinandens gensidige forventninger til jeres barns skoleforløb.

Hvis I efter samtalen med skolelederen er usikre på, om skolen vil være det rette sted, hvor jeres barn vil kunne udvikle sig fagligt og trives socialt, må I besøge andre skoler. Såvel kommunale skoler som private friskoler kan komme på tale ved valget af skole.

PPR kan være behjælpelig i rådgivningen og skal være på banen, hvis jeres barn skal have yderligere støtte i skolen. PPR vil ligeledes være med i rådgivningen, hvis jeres barn har problemstillinger, der bedst tilgodeses på en specialskole.

Det anbefales at følgende drøftes i forbindelse med valg af skole:

- skole-hjem samarbejdets omfang og organisering
- pædagogik: støj, undervisningsmetoder, sam-læsning med andre klasser
- eventuel støtte
- særlige hensyn til jeres barn
- høretekniske hjælpemidler
- kurser for klassens lærere og SFO-medarbejdere
- klassens størrelse
- klasselokalet: størrelse, indretning, placering på skolen, akustik, grupperum i tilknytning til lokalet, faglokaler.

Trivsel

Forældre ønsker, at deres børn får et godt liv: bliver i stand til at klare sig selv, har gode, nære relationer og et tilfredsstillende arbejds- og fritidsliv. Forældre til et barn, der har en funktionsnedsættelse, har naturligvis de samme ønsker, men har ofte bekymringer for, om barnets vej til målet bliver ekstra besværlig. Typiske reaktioner på dette kan være, at forældrene overbeskytter barnet, eller at de sætter urealistiske mål for barnet.

Som forældre prøver man at ruste sine børn til det liv, der venter dem. Et høretab vil i forskellige sammenhænge være besværligt, og der vil være dage, hvor barnet bliver ked af det.

Der findes ikke enkle løsninger på, hvordan man lærer at tackle sit liv, når eksempelvis et høretab er en uundgåelig del af det.

Barnet er først og fremmest et barn som andre børn. Forældre oplever ofte, at de kommer til at se barnets høreproblem som årsagen til alle problemer, som barnet løber ind i – lige fra ikke at ville gå til spejder til ikke at gide lave lektier. Høretabet kan naturligvis spille ind på nogle områder, men der kan også være andre årsagsforklaringer, som er mere vægtige.

Viden giver handlemuligheder. Jo mere viden I og jeres barn har, jo mere indsigt og forståelse giver det.

Barnet skal lære at tage hånd om sin egen høresituation og med tiltagende alder og modenhed selv tage ansvar, både når det handler om at stille sig på den rigtige plads ved rundvisningen i Zoologisk Have, ikke at forlade sig på hørelsen i trafikken, at bruge ørepropper til koncerter, at turde sige ”hva” og at have mod til at bede andre om at tage hensyn.

Heldigvis er det sådan, at langt de fleste børn med høretab trives på lige fod med normalthørende børn.

Anbefalinger:

- Sørg for at barnet møder veludhvilet og veloplagt.
- Sørg for at være orienteret om, hvad der arbejdes med i klassen, så I kan støtte barnet i at møde velforberedt.
- Læs højt for barnet, også efter at barnet selv er begyndt at læse.
- Læs også gerne højt på engelsk/tysk. Det vil lette barnets tilegnelse af disse fremmedsprog.
- Sørg for at barnet selv kan tage hånd om sine høreapparater eller CI. Det er en forudsætning for at være selvhjulpen til gymnastik, svømning og på lejrskole.
- Støt barnet i at være aktiv i fritiden. Deltagelse i fritidsaktiviteter giver mulighed for at finde kammerater.
- Hent af og til jeres barn tidligt i SFO'en, og tag legekammerater med hjem.
- Fortæl om barnets høreproblem på et forældremøde. Det giver åbenhed og mindsker usikkerhed i forældregruppen.
- Vær aktiv i klasserådet. Det giver indsigt i klassens faglige og sociale liv.
- Vær aktiv i skolebestyrelsen. Det giver indsigt i skolens liv og indflydelse på beslutninger, fx støjdæpende tiltag på skolen.





Mestring

Høretab kan være enten midlertidige eller permanente. Hvis jeres barn har et permanent høretab, skal barnet indstille sig på at leve med det hele livet igennem. Det er derfor afgørende, at barnet – med støtte fra jer – finder ud af, hvordan de vanskelige situationer tackles bedst muligt. Det kræver åbenhed og mod fra jeres side, da det kan være belastende at skulle tale med sit barn om de ting, som er problematiske og svære.

Mange forældre til børn med høretab har vænnet sig til at "bane vejen" for deres børn ved fx at svare for barnet, når barnet bliver spurgt om noget eller ved at "oversætte" andres henvendelser til barnet. Denne strategi var måske nødvendig, da barnet var yngre, men i skolealderen skal et barn kunne svare for sig selv. Barnet skal have lært sig at mestre sin egen situation. Forældre er kun med et stykke ad vejen i deres børns liv. Resten ad vejen må børnene klare selv, også selvom de har et høretab.

Anbefalinger:

- Tal åbent om høretabet i familien.
- Prøv i fællesskab at opstille mulige løsninger, når der opstår svære situationer. Det giver barnet handlemuligheder.
- Svar positivt på barnets spørgsmål, også selvom der er mange.
- Hjælp barnet til at være veludhvilet før krævende lyttesituationer: skole, spejder, fødselsdagsfester, biograf-ture osv.
- Hjælp jeres barn til at mærke efter, hvornår barnet har brug for en pause i ro, og gør sådanne pauser til en naturlig del af hverdagen.
- Støt jeres barn i at gøre opmærksom på generende baggrundsstøj, både hjemme og andre steder.
- Gør jeres barn bevidst om at placere sig det sted i rummet, hvor der er bedst udsyn over andre personer.
- Gør jeres barn bevidst om at undgå en placering i modlys.
- Gør jeres barn bevidst om at placere sig længst væk fra støjkilder, hvis barnet samtidig skal samtale med nogen. Støjkilder kan fx være en radio, en opvaskemaskine der tømmes, et bordtennis- eller bordfodboldd-bord.
- Hjælp barnet i gang med selv at lave legeaftaler på telefon eller med sms.
- Vær opmærksom på, om barnet trækker sig fra sociale aktiviteter som klassefester, fødselsdage og lignende, og tal med barnet om, hvorfor det eventuelt forholder sig sådan. Måske handler det slet ikke om hørelsen.
- Opfordr barnet til at deltage i arrangementer med andre børn med høretab, så gode råd og erfaringer kan udveksles børnene imellem.
- Vær åben for, at jeres barn måske har behov for at vende svære emner med andre end jer. Trods åbenhed i familien vil børn ofte forsøge at skåne deres forældre.
- Stol på, at jeres barn kan klare udfordringerne i livet.



Tovholder

Det er vigtigt, at alle lærere og vikarer i jeres barns klasse har viden om høretabet og de hensyn, som er nødvendige. I forbindelse med overgange i skoleforløbet, fx fra indskoling til mellemtrin, skal denne viden videregives. Det er derfor relevant, at en tovholder udpeges som ansvarlig for, at dette bliver gjort. Tovholderen har en vigtig rolle som formidler til og mellem skolens personale, men også som formidler til hjemmet. I har som forældre brug for at vide, hvilke informationer der er givet videre og til hvem. Det giver tryghed og tillid.

Klasselæreren vil ofte være oplagt som tovholder, da læreren på grund af sin dagligdag på skolen har fingeren på pulsen i forhold til klassen og klassens liv. Læreren kan bistås af talehørekonsulenten, der har særlig faglig viden om hørelse og høretab.

Anbefalinger:

- Oplys tovholderen om ændringer i jeres barns hørelse, fx afprøvnings af ny høreapparat- eller CI-type, ændringer i hørelsen osv.
- Oplys tovholderen om midlertidige/akutte forhold, som kan betyde, at jeres barn ikke kan bruge sit CI eller høreapparat.
- Drøft med tovholderen, hvilke konsekvenser ovennævnte forhold må medføre for den specifikke undervisning og skolegangen generelt.
- Tag udgangspunkt i positive forventninger til, at såvel jeres barn som skolen vil handle ansvarligt i forhold til høretabet.

Faste møder

Inklusion af børn med høretab i almene skoletilbud nødvendiggør et udvidet samarbejde mellem skole og hjem. PPR kan være en naturlig del af dette samarbejde, da det er PPR, der skal følge de børn i kommunen, som har særlige behov. Det er således også på baggrund af PPR's vurderinger, at jeres barn kan visiteres til andre foranstaltninger, hvis dette skønnes nødvendigt.

Forældre giver ofte udtryk for at være i et dilemma. De ønsker på den ene side, at deres barn helst skal have en så almindelig opvækst som muligt, men på den anden side er der en række forhold, som kræver et særligt fokus, for at barnet får de mest optimale udviklingsbetingelser. Derudover vil forældrene gerne have indsigt i, hvad der foregår i skolen såvel fagligt som socialt, så de kan bakke op på hjemmefronten.

I forbindelse med inklusion af børn med høretab er der gode erfaringer med at holde faste møder med alle involverede og dermed tilbyde en udbygget dialog mellem forældre og skole. På den måde kan eventuelle problemer tages i opløbet, og tilbuddene kan løbende justeres efter behov. Ikke mindst i de ældste klasser kan det være svært for forældre at følge med i, hvad der sker i skolen, fordi man ikke længere naturligt har sin gang på skolen. Dertil kommer, at barnet vil få flere lærere og fag, og at pubertetsbørn ofte ikke er de mest meddelsomme. Et udvidet samarbejde med faste møder opleves derfor af mange forældre og lærere som aktuelt og nødvendigt gennem hele skoleforløbet.

Anbefalinger:

- Drøft med skolen, om en fast mødemodel vil være relevant.
- Vær åben over for skolens og PPR's henvendelser.
- Engager jeres i skolens aktiviteter.



Overgange

Alle mennesker oplever at skulle skifte fra noget kendt til noget ukendt. Især barndommen er præget af mange overgange og dermed skift til nyt. Som forældre har I derfor allerede mange gange stået i situationen at skulle vælge for jeres barn: dagpleje eller vuggestue? Skovbørnehave eller almindelig børnehave? Skoleudsættelse eller ej? Mange overgange og skift har I indflydelse på, mens andre bare sker, enten fordi tiden er moden, eller fordi andre træffer valg, der får indflydelse på jeres liv.

Det er ofte forbundet med en vis uro og usikkerhed, når ens barn nærmer sig et skift – en overgang til noget nyt og ukendt. Man ved, hvad man har, men ikke hvad man får. Vil børnehaveklasselederen være lige så opmærksom på baggrundsstøjen, som de var det i børnehaven? Vil lærerne på mellemtrinet huske at bruge FM-systemet? Vil barnet kunne følge med i klasses Diskussionerne på de ældste klassetrin? Kan barnet rumme at blive undervist med 27 andre elever, nu hvor klassesammenlægningen er en realitet?

Oftest viser det sig, at overvejelser og bekymringer for skiftene ligger hos forældrene og ikke hos barnet, som bare er spændt på det nye, der skal ske. Hvis I har bekymringer om noget i forbindelse med et skift, er det allerbedst at melde dem klart ud.

Anbefalinger:

- Snak positivt med jeres barn om de ændringer, der skal ske.
- Tænk på, at det måske kun er jer, der gør jer bekymringer. Andre kan ikke være behjælpelige, med mindre I deler jeres tanker med dem.
- Tænk på, hvad I fandt problematisk ved sidste skift. Hvordan gik det dengang? Er der erfaringer, som kan bruges nu?
- Skriv en liste over de forhold, I ser som bekymrende, og som derfor gerne skulle gives ekstra opmærksomhed. Drøft listen med tovholderen.
- Hold møder med tovholderen, og få derigennem indblik i skolens kutymmer i forbindelse med lærerskift, klaseskift, classesammenlægninger m.m.
- Spørg de afgivende lærere og pædagoger, hvordan de vil gennemføre overlevering til kommende lærere.
- Få en samtale med jeres talehørekonsulent fra PPR.
- Tal med de kommende lærere om det, der bekymrer jer.
- Tal med andre forældre, der har stået i samme situation.
- Tro på, at det nok skal gå. I er hverken de første eller de sidste, som får jeres barn hele vejen gennem skolesystemet.

Støtte

Måske får jeres barn brug for støtte i form af specialpædagogisk bistand eller specialundervisning. Ønsket om støtte kan komme fra jer, fra jeres barn, fra klasselæreren, skolens sundhedstjeneste eller fra skolens leder. Ønsket udformes som en indstilling til PPR, som herefter udarbejder en vurdering. Denne vurdering skal belyse jeres barns faglige, personlige og sociale potentialer og færdigheder. Vurderingen har til formål at yde skolen, jer og jeres barn den rådgivning og støtte, som er relevant.

Det er skolelederen, som træffer afgørelsen om etablering af tilbud om specialundervisning eller specialpædagogisk bistand, hvis der er tale om et tilbud på jeres barns egen skole. Er der tale om et tilbud uden for jeres lokale skole, er det kommunalbestyrelsen (i praksis den kommunale forvaltning), som efter samråd med jer træffer afgørelsen.

Støtte i form af specialundervisning eller anden specialpædagogisk bistand spænder vidt. Den indeholder blandt andet rådgivning, anskaffelse af særlige materialer eller tekniske hjælpemidler, støttetimer, taleundervisning m.m.

Folkeskolens specialundervisning bygger på et princip om mindsteindgreb og inklusion. I praksis betyder dette, at støtten lægges så tæt op af den almindelige undervisning som muligt og på en måde, som griber mindst muligt ind i barnets liv i klassen. Støtten kan

også foregå som specialundervisning i et eller flere fag uden for almindelig undervisningstid eller i en specialklasse på en almindelig folkeskole, på en specialskole eller på en regional specialskole.

Specialundervisning kan tilbydes i alle fag, og der kan ydes støtte på alle klassetrin. Specialundervisning må ikke foregå på den måde, at eleven tages ud i tilfældige timer på tilfældige dage i løbet af ugen. Hvis PPR har foretaget en vurdering af jeres barn som grundlag for tildeling af støtte, bør I derfor drøfte følgende med PPR og skolen:

- Hvad er formålet med støtten?
- Hvad er indholdet i støtten?
- Hvad er omfanget af støtten?
- I hvor lang en periode er støtten tildelt?

Anbefalinger:

- Drøft jeres barns situation med skolen, hvis I oplever, at barnet ikke får den hjælp, der er behov for.
- Vær opmærksomme på, at I selv kan rette direkte henvendelse til PPR eller den kommunale forvaltning.
- Drøft løbende udbyttet af støtten med jeres barn og med skolen.

Afgangsprøver

Alle elever i folkeskolen skal til afgangsprøve efter 9. klasse i fem obligatoriske fag samt to fag, som findes ved lodtrækning.

Et barn med høretab kan, hvis det skønnes nødvendigt, bevilges forskellige former for dispensation i forbindelse med afgangsprøverne. Eksempelvis kan forberedelsestiden forlænges, eller lytteprøver i fremmedsprog gennemføres ved, at en kendt stemme læser teksten op i stedet for anvendelse af båndoptager/cd-afspiller. Det er således muligt at ændre på prøvens form, men ikke på dens indhold.

Det skal ikke fremgå af afgangsbrevet, at der har været ændrede betingelser ved prøven. Dog skal de ændringer, som anvendes i forbindelse med prøven, være i overensstemmelse med den måde, der har været arbejdet på i det pågældende fag i den daglige undervisning.

Det er endvidere muligt at blive fritaget for en afgangsprøve, hvis alle parter er enige om, at det ikke vil give nogen mening for eleven at deltage. Beslutningen træffes af skolelederen efter en procedure, hvor elevens forældre, lærere og PPR er involveret.

Anbefalinger:

- Drøft allerede ved 9. skoleårs begyndelse med jeres barn og skolen, om dispensation vil være relevant.
- Drøft med jeres barn og skolen, hvilken plads der vil være den mest optimale i lokalet ved de skriftlige prøver.
- Vær orienteret om de love og bekendtgørelser, der knytter sig til området (se afsnittet "Lovgrundlag").





Støj

Støj er ofte et problem for børn med høretab. Støj trætter og gør det vanskeligt at skelne talesprogets små nuancer. Vi kender det selv fra selskaber, hvor musik, snak og latter fra de øvrige gæster gør, at vi må koncentrere os meget for at høre og opfatte det, der siges til os. Eller tænk på, hvor svært det er at følge med i en tv-avis, mens familien sludrer om dagens hændelser i sofaen ved siden af. Det er svært for normalthørende, men endnu vanskeligere for børn med høretab. Selvom CI'et eller høreapparaterne gør, at barnet hører talelydene med en passende styrke, kan det alligevel være svært at forstå, hvad den talende siger. Lydene fra omgivelserne forstærkes jo også, når talelydene forstærkes.

Når mange mennesker er sammen, stiger støjniveauet. Jo mere ustruktureret samvær, jo mere støj. Det er derfor afgørende vigtigt, at der i skolen og SFO'en lægges vægt på at skabe et godt lydmiljø. I skal også være opmærksomme på problemet hjemme og være med til at forbedre lyd- og lytteforholdene for jeres barn.

Anbefalinger:

- Lær jeres barn brugbare strategier i samværet med andre, så kammeraterne ikke opfatter barnet som én, der skal pakkes ind i vat eller som én, der altid skal tages hensyn til.
- Lær jeres barn gode vaner hjemmefra. Lad være med at råbe, men gå hen til den, du vil tale med. Reducer baggrundsstøj: sluk for radio, tv eller computer.
- Lad jeres barn gå tidligt hjem fra skole/SFO sammen med en kammerat eller to, når det er muligt.
- Tal med jeres barn om vigtigheden af, at CI'erne eller høreapparaterne bliver brugt.
- Lad jeres barn møde veludhvilet og velforberedt i skolen. Det giver et generelt større overskud til at klare dagens strabadser.

Høretekniske hjælpemidler

Børns høretab søges oftest afhjulpet med et eller to CI eller høreapparater. Disse er specialtilpasset barnets audiogram, som er fremkommet ved høreprøver lavet på en audiologisk afdeling på et hospital. Høreapparater og CI er således lægeligt ordinerede hjælpemidler, der kan suppleres med et høreteknisk hjælpemiddel, hvis det skønnes nødvendigt. Det er op til den pædagogiske rådgivning i kommunen, skolen og jer forældre at vurdere, om dette er en relevant mulighed for jeres barn.

I undervisningsmæssige sammenhænge er det oftest et FM-system, der kommer på tale. Ikke alle høretab kræver høretekniske hjælpemidler, og ikke alle høreapparatyper kan kombineres med tekniske hjælpemidler.

Tekniske hjælpemidler kan i sig selv aldrig kompensere for dårlig undervisning, og det er derfor i første omgang vigtigt at sørge for, at alt, hvad der kan gøres for at optimere barnets læring og trivsel ad pædagogisk vej, bliver gjort.

Der vil altid være en række begrænsninger ved teknikken:

- Den kan gå i stykker.
- Den kan glemmes.
- Den kan anvendes forkert.
- Den er mest velegnet i situationer, hvor læreren taler mest: fællesgennemgang, oplæsning, diktat osv.

Fordelen ved at anvende et FM-system er, at det kompenserer for afstand, fordi lydsignalet sendes trådløst

fra FM-mikrofonen direkte til modtageren på høreapparatet eller CI'et. På tilsvarende vis kompenseres der for baggrundsstøj, da FM-signalet har en øget styrke i forhold til høreapparatets og CI'ets mikrofon.

Hvis jeres barn bruger FM-system, er det naturligvis først og fremmest nødvendigt, at teknikken fungerer: at batterierne stilles til opladning efter brug, og at systemet jævnlige tjekkes i forhold til fejl, støj osv. Hvis barnet oplever, at der er støj eller anden dårlig lyd kvalitet, skal I tage det alvorligt, og udstyret kontrolleres. Lydens kvalitet kan skifte inden for få meter. Det kan dreje sig om støj fra en løs forbindelse eller om interferens fra omgivelserne. Ligeledes skal I være opmærksomme på, at der ikke er andre elever eller personale i nærheden, som anvender et FM-system på samme frekvens.

I de yngste klasser bør det ikke være jeres barns ansvar at huske læreren på at benytte hjælpemidlet. Det bør derimod være en del af lærerens faste rutiner i undervisningen. Børn i puberteten kan finde på at undslå sig at anvende FM-system, fordi de ikke ønsker at virke specielle i forhold til øvrige klassekammerater. Det er derfor en vigtig opgave for både jer forældre og lærerne at gøre FM-systemet til en positiv forskel.

Hvis det viser sig, at jeres barn har behov for et FM-system, skal det undersøges, om barnets høreapparater eller CI er indstillet til at modtage FM-signalet. Oplysning om dette fås på den audiologiske afdeling, hvor

barnet har fået sine høreapparater eller CI udleveret. Hvis CI'et eller høreapparaterne er klargjorte til FM-systemet, kan I få de relevante hjælpemidler på prøve. Herefter kan hjælpemidlet anskaffes.

Et FM-system kan søges som et personligt hjælpemiddel, hvilket betyder, at det følger jeres barn og kan anvendes både i skole og fritid. Desuden vil det følge barnet ved overgang fra fx folkeskole til ungdomsuddannelse.

Det kan også søges som et undervisningsrelateret hjælpemiddel, hvilket betyder, at det købes af skolen og derfor kun må anvendes på skolen. Der findes dog kommuner, der tillader, at undervisningsrelaterede hjælpemidler også anvendes i hjemmet.

Anbefalinger:

- Opfordr barnet til at anvende det bevilgede høretekniske hjælpemiddel.
- Gør barnet fortrolig med hjælpemidlet ved at anvende det hjemme, både ved kommunikation mellem jer og barnet og i forbindelse med tv, computer, i-pod eller lignende.
- Sørg for, at batterierne bliver ladet op.
- Sørg for, at hjælpemidlet kommer med i skole.
- Sørg for, at hjælpemidlet også kommer med på lejrskoler, ekskursioner m.m.
- Tjek, at lyden i udstyret er i orden ved hjælp af en stetoclip.
- Tag jeres barns eventuelle klage om støj eller dårlig lyd alvorligt. Lyt selv til udstyret og send det evt. til eftersyn/reparation hos producenten. I bør lave en aftale med jeres lokale talehørekonsulent om, hvordan I skal forholde jer ved eventuelle fejl på udstyret. Så undgår I efterfølgende diskussioner om, hvem der skal betale regningen.
- Spørg til brugen og effekten af hjælpemidlet. Spørg både barnet og læreren, gerne så de hører hinandens svar.
- Lad barnet tage ansvar for brug og vedligehold. Det kræver, at barnet helt fra begyndelsen er med på sidelinjen, når batterierne stilles til opladning, kablerne sluttes til tv'et osv.
- Opfordr jeres barn til at anvende FM-systemet i forbindelse med egen oplæsning, så barnet får henledt opmærksomheden på egen stemme og udtale.

Kurser

Nogle kommuner tilbyder kurser til forældre til børn med høretab. I de kommuner, hvor der ikke tilbydes kurser, kan I som forældre indhente den relevante viden på anden vis ved eksempelvis at inddrage PPR samt hørepædagogen på audiologisk afdeling.

En anden mulighed er at kontakte en brugerforening. Brugerforeningerne arrangerer med jævne mellemrum kurser og foredrag målrettet både forældre og fagpersoner. Endvidere arrangerer foreningerne sociale aktiviteter, som kan være til gavn og glæde for hele jeres familie.

Jeres barn har måske også mulighed for at komme på kursus, idet nogle kommuner tilbyder Børnehørekurser. Børnehørekurserne er forskellige i form og indhold, men overordnet er intentionen med kurserne, at børnene får større indsigt i egen høresituation og dermed mulighed for at handle selvstændigt og ansvarligt. Gennem samvær med andre børn med høretab kan de ligeledes udveksle erfaringer og danne netværk. Kurserne har vist sig at give flere af børnene større selvtillid, større accept af deres høretab samt nye venner. I kan spørge jeres lokale PPR eller hørepædagogen på audiologiske afdeling, om Børnehørekursus er en mulighed i jeres område.

Anbefalinger:

- Efterspørg skriftligt materiale på audiologisk afdeling. Høreapparatfirmaerne udgiver jævnligt informative materialer til både børn og voksne.
- Orienter jer om brugerforeningerne og deres forskellige tilbud.
- Undersøg muligheden for Børnehørekursus, og støt jeres barn i at deltage.

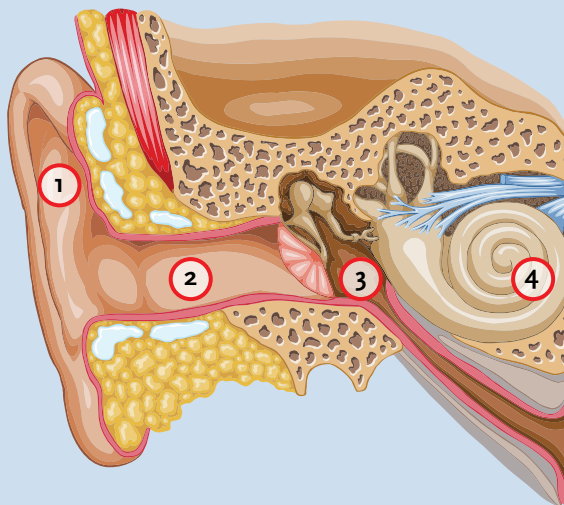
Appendiks: Hørelse

Hørelse er, når svingninger i luften påvirker øret, og hjernen efterfølgende opfatter påvirkningerne som lyd.

Det ydre øre opfanger svingningerne i luften og leder dem gennem øregangen til trommehinden. Trommehinden sættes i svingninger, og disse svingninger overføres af de små mellemøreknogler til sneglen i det indre øre.

Sneglen er fyldt med væske, og svingningerne får en bølge til at vandre op gennem sneglens gang. Det stimulerer ørets sanseceller, hårcellerne. Sneglen er konstrueret, så hårcellerne nederst i sneglen opfanger de lyseste toner og hårcellerne øverst i sneglen de dybeste toner.

Hårcellerne sender impulser til hørenerven. Hørenerven løber op gennem hjernestammen til mellemhjernen og ender i hørecentret i hjernebarken, hvor impulserne opfattes som lyd.



Øret består af 1) ydre øre, 2) øregangen, 3) mellemøret og 4) det indre øre.

Appendiks: Høretab

Høretab kan:

- skyldes problemer i ydre øre, i øregangen, i mellemøret eller i indre øre
- være midlertidige eller permanente
- være lette, middelsvære eller svære
- kræve behandling med høreapparat, operation eller medicin
- forekomme primært i basområdet, i diskantområdet eller på alle frekvenser
- fremstå ens på begge ører, være ensidige eller forskellige på henholdsvis højre og venstre øre.

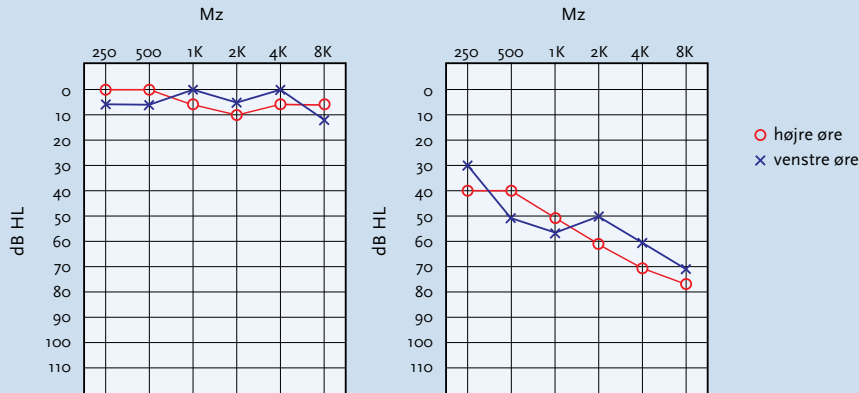
Høretab kan have mange forskellige årsager og ytre sig meget forskelligt. Hvis man trods de mange forskellige ovennævnte faktorer finder to elever med fuldstændig ens hørekurver, vil de med stor sandsynlighed ikke opleve deres høretab ens. Deres udvikling med hensyn til hørelse, tale, sprog, kommunikation og kognition vil givetvis heller ikke forløbe ens. Hørelsen er kun en brik i et stort puslespil, hvor elevens generelle udvikling afgøres af de samlede ressourcer, som eleven og elevens omgivelser har at byde ind med.

Et barn, som bruger høreapparater, kommer gerne til kontrol på audiologisk afdeling mindst én gang om året. Det vil således være en god idé, at lærerne får gennemgået elevens hørekurve af talehørekonsulenten for at være opdateret med, om der er sket forandringer i elevens hørestatus eller behandlingsform.

Et barn, som anvender CI, vil ligeledes komme til kontrol og justering af taleprocessoren på CI-centret. Hvis der sker ændringer i barnets hørestatus, bør I hurtigt orientere skolen om ændringerne.

Appendiks: Audiogram

Sådan læses et audiogram:



Normalhørelse ligger i audiogrammet på samtlige frekvenser mellem -10 og 20 dB, som det fremgår af audiogrammet til venstre.

Ved angivelser (O'er og X'er) ud over 20 dB er der tale om en hørenedsættelse. Et eksempel ses i audiogrammet til højre.

Audiogrammet er bygget op, så den vandrette akse angiver tonen, som testes. 250, 500 osv. angiver tonens frekvens i svingninger pr. sekund. Dette angives i hertz (Hz). Jo færre svingninger pr. sekund, jo dybere tone. 250 Hz er den dybeste bastone og 8000 Hz den højeste diskanttone, der måles.

Den lodrette akse angiver lydstyrken (målt i dB (HL)), hvormed tonen skal præsenteres, for at barnet lige akkurat hører den.

Hvert øre testes for sig, og måleresultaterne for højre øre angives med en rød cirkel, mens resultaterne for venstre øre markeres med et blåt kryds.

Angivelserne i audiogrammet er målt med hovedtelefoner og altså uden brug af høreapparater.

Appendiks: Lovgrundlag

Folkeskoleloven indeholder en række bestemmelser for skolen, herunder bestemmelser om specialundervisning og anden specialpædagogisk bistand. Disse uddybes i en *Bekendtgørelse* om samme emne. Bekendtgørelsen har samme gyldighed som loven og skal derfor følges af skoler og kommuner.

Til inspiration for kommunen om, hvordan specialundervisningsopgaver kan løses, findes *Vejledning om specialundervisning*. Denne bygger på loven og bekendtgørelsen, men er blot en vejledning.

Loven

Lov om folkeskolen. Lovbekendtgørelse nr. 1049 af 28. august 2007.

Bekendtgørelse om folkeskolens specialundervisning og anden specialpædagogisk bistand:
BEK nr. 1373 af 15. december 2005.

Vejledning om folkeskolens specialundervisning og anden specialpædagogisk bistand:
VEJ nr. 4 af 21. januar 2008.

Prøver

Bekendtgørelse 351 af 19. maj 2005.
Denne omhandler dispensation vedrørende prøvens form.

Bekendtgørelse 752 af 30. juni 2006.
Denne omhandler fritagelse fra prøver.

Andre relevante love

Forvaltningsloven:

LBK nr. 1365 af 7. december 2007.

Denne omhandler blandt andet, hvilke oplysninger der må videregives af hvem til hvem.

Lov om social service:

LBK nr. 979 af 1. oktober 2008.

Denne omhandler blandt andet bestemmelser vedrørende merudgifter.

Klagemuligheder

I har mulighed for at klage, hvis I som forældre ikke er enige i den beslutning, der er truffet for jeres barn, om specialpædagogisk bistand. Der er to forskellige klageinstanser:

- Kommunalbestyrelsen, som tager sig af klager vedrørende afgørelser truffet af de enkelte skoler.
- Klagenævnet for specialundervisning, som tager sig af klager over kommunalbestyrelsens afgørelser om specialskoler eller specialklasser.

Nyttige hjemmesider i forbindelse med love og bekendtgørelser

Undervisningsministeriet:

www.uvm.dk

Klagenævnet for vidtgående specialundervisning:

www.klagenævnet.dk

Skolestyrelsen:

www.skolestyrelsen.dk

Appendiks: Den gode lærer

Vi har gennem årene på vores Børnehørekurser bedt eleverne om at komme med bud på, hvad deres lærere gør godt, og hvad de gør mindre godt. Nedenstående eksempler på ”læreradfærd” er udsagn fra elever med høretab.

”Den gode lærer” er en lærer, som:

- står ved siden af katederet, så det er nemt at se op og få mulighed for mundaflæsning
- bliver stående på samme sted i stedet for at gå rundt i klassen, for det er svært at høre, når lydstyrken varierer
- lader klassekammeraterne fortælle fra en fortællestol ved siden af katederet
- vender front mod klassen
- venter med at tale, til notaterne er skrevet op på tavlen
- udleverer notater i kopi til eleven med høretab, for det kan være svært både at nå at skrive notater og samtidig mundaflæse
- holder ro i klassen
- søger øjenkontakt med eleven med høretabet for at sikre sig, at det sagte er forstået
- gerne vil hjælpe, når man spørger
- anvender FM-systemet uden at ”gøre et stort nummer ud af det”
- husker at slukke FM-systemet, når læreren hjælper eller taler til de andre elever
- husker at slukke FM-systemet, når timen er slut, og læreren forlader klassen
- passer på, at kridtet på tavlen ikke ”skratter” ind i mikrofonen
- husker at gentage de andre elevers spørgsmål og svar højt – også de forkerte!
- peger på den elev, der bliver spurgt
- har struktur og overskuelighed i sin undervisning
- tydeliggør, at et emne er færdigt og et nyt begynder
- skriver dagens lektie op på tavlen eller giver lektierne for, mens der er ro i klassen
- anvender visuel støtte: kort, plancher, konkreter m.m.
- giver én lov til at sidde ved siden af en god ven i klassen
- giver én lov til at gå ud på gangen eller hen på biblioteket for at arbejde i ro
- hjælper én med at lave aftaler for frikvarteret.

”Den gode lærer” er en lærer, der **ikke**:

- spørger: ”Kunne du høre, hvad jeg sagde, Maria?”
- siger: ”Nu skal I altså være stille, for Maria har svært ved at høre, når I larmer!”
- stiller sig ved siden af eleven med høretabet og agerer ”overfrakke” og dermed tager ansvaret fra eleven
- har tyggegummi i munden, når der undervises
- holder hånden for munden, når der tales
- har langt skæg, så man ikke kan se munden tydeligt
- taler for hurtigt
- råber
- går i højhælede sko, som larmer
- hoster eller nyser ned i FM-systemet
- skælder ud i FM-systemet
- har smykker eller lynlåse, som støder ind i FM-mikrofonen
- fumler med FM-mikrofonen og taber den på gulvet
- læser historie samtidig med, der spises madpakker, for det er svært at høre og tygge samtidigt
- sidder i vindueskarmen og læser historie, for det er ikke muligt at mundaflæse i modlys
- går på hænder og forklarer, hvad der skal ske i gymnastiktimen!

Appendiks: VISO

Den nationale videns- og specialrådgivningsorganisation (VISO) tilbyder gratis, landsdækkende specialrådgivning til borgere, kommuner, institutioner og tilbud på social- og specialundervisningsområdet, når den rette ekspertise ikke findes i kommunen.

VISO dækker følgende områder:

- Børn, unge og voksne med handicap
- Udsatte børn, unge og voksne
- Specialundervisning og specialpædagogisk bistand til børn, unge og voksne.

Forældre og kommune vil således kunne hente rådgivning i VISO i særligt vanskelige sager.

Yderligere information om VISO kan findes på VISO's hjemmeside:
www.servicestyrelsen.dk

Appendiks: Nyttige hjemmesider

Videnscenter for Hørehandicap:

www.hoerehandicap.dk

Høreforeningen:

www.hoeforeningen.dk

Forældreforeningen deCibel:

www.decibel.dk

Forældreforeningen Bonaventura:

www.bonaventura.dk

Undervisningsministeriet:

www.uvm.dk

Klagenævnet for vidtgående specialundervisning:

www.klagenaevnet.dk

Skolestyrelsen:

www.skolestyrelsen.dk

Servicestyrelsen:

www.servicestyrelsen.dk

Appendiks: Referencer

Borchgrevink, Hans M. (2004): *How does The Brain Work?* Erik Schmidt et al.(eds.)(2004), *Brain, Hearing and Learning. 20th Danavox Symposium 2003.* 11-28. Danmark: Holmens Center Tryk.

Cole, Elizabeth B. and Flexer, Carol (2007): *Children with Hearing Loss. Developing Listening and Talking. Birth to Six.* Plural Publishing, 5521 Ruffin Road, San Diego, CA 92123.

Elberling, Claus & Worsøe, Kirsten (2005): *Når lyden bliver svagere – om hørelse og høreapparater.* Videnscenter for døvblevne, døde og hørehæmmede. Oticon Fonden.

Estabrooks, Warren (2006): *Auditory-Verbal Therapy and Practice.* Alexander Graham Bell, Association for the Deaf and Hard of Hearing, 3417 Vilita Place, NW, DC 20007-2778.

Flexer, Carol (1994): *Facilitating Hearing and Listening in Young Children.* Singular Publishing Group, Inc. San Diego, California.

Flexer, Carol (2005): *The Power of Hearing.* Chapter in *The Listener*, Journal of the Learning to Listen Foundation, Summer 2005. Special Silver Anniversary Edition.

Karmiloff-Smith, Annette & Karmiloff, Kyra (2002): *Barnets veje til sprog.* København: Gyldendalske Boghandel, Nordisk Forlag A/S.

Kringelbach, Morten L. (2004): *Hjernerum. Den følelsesfulde hjerne.* People's Press, Ørstedhus, Vester Farimagsgade 41, DK-1606 København V.

Ling, Daniel (2005): *The Six-Sound Test.* *The Listener*, 72-74. Journal of the Learning to Listen Foundation, Special Silver Anniversary Edition, Summer 2005. Opr. publiceret i W. Estabrooks (eds): *Songs for Listen! Songs for Life!*

Nielsen, Holger, Carver, Kim R. (1997): *Håndbog i audiologiske tests*. Phonak Danmark.

Northern, Jerry L., Downs, Marrion P. (2001): *Hearing in Children*. Williams & Wilkins.

Stokes, Jacqueline (red.) (1999): *Hearing Impaired Infants, Support in The First Eighteen Months*. Whurr Publishers Ltd. England.

Tortzen, Anne (2007): *Børn i medvind og modvind – Hvad kan skolen gøre for, at børn med høretab trives bedst muligt?* Videnscenter for Hørehandicap, Kongevejen 256, 2830 Virum.

Videnscenter for døvblevne, døve og hørehæmmede (2000): *Rådgivning og vejledning til forældre med døve eller hørehæmmede børn*. Skriftserie 2000, nummer 9.

VIDENSCENTER  FOR HØREHANDICAP

Videnscenter for Hørehandicap
Kongevejen 256
2830 Virum

T 4511 4171
M videnscenter@hoerehandicap.dk
W www.hoerehandicap.dk

ISBN 978-87-90639-34-1

